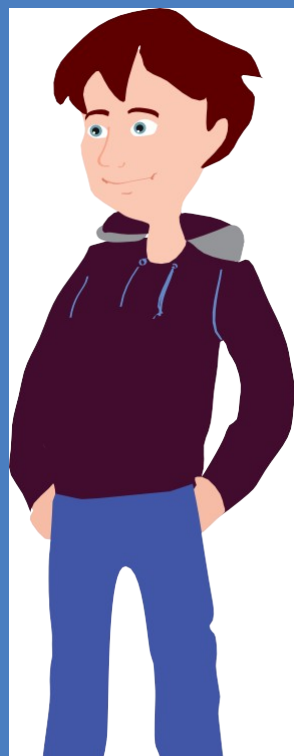




БУЛІНГ

гяя

gimey



ПОЛІЦІЯ



ЮВЕНАЛЬНА
ПРЕВЕНЦІЯ



ВОЛОНТЕР
Всеукраїнський громадський центр

unicef

Автори:

Кіцула Юрій, канд. юрид. наук; підполковник поліції, старший інспектор з особливих доручень управління ювенальної превенції Департаменту превентивної діяльності Національної поліції України.

Журавель Тетяна, канд. пед. наук; виконавча директорка ВГЦ «Волонтер».

Яковець Вікторія, координаторка проектів ВГЦ «Волонтер».



Розроблено в межах проекту, що реалізується Всеукраїнським громадським центром «Волонтер» за підтримки Представництва Дитячого фонду ООН (ЮНІСЕФ) в Україні та Уряду Сполучених Штатів Америки. Думки, висловлені в публікації, є позицією авторів і не обов'язково відображають політики та погляди ЮНІСЕФ та/або Уряду США.

© ВГЦ «Волонтер», 2020

© Представництво Дитячого фонду ООН (ЮНІСЕФ) в Україні, 2020

БУЛІНГ, АБО ЦЬКУВАННЯ - це свідомі дії, що ма- ють характер

Такі дії мають систематичний характер, супроводжуються психологічним тиском та внаслідок них може настати шкода психологічному або фізичному здоров'ю.



ОСНОВНІ ФОРМИ ПРОВАДУ БУЛІНГІВ

фізичний булінг

- штовхання, підніжки, зачіпання, бійки, стусани, ляпаси, нанесення тілесних ушкоджень тощо.

психологічний булінг

- принизливі погляди, жести, образливі рухи тіла, міміки обличчя, поширення образливих чуток, ізоляція, ігнорування, погрози, жарти, маніпуляції, шантаж тощо.

економічний булінг

- крадіжки, пошкодження чи знищення одягу та інших особистих речей жертви, вимагання грошей тощо.

сексуальний булінг

- принизливі погляди, жести, образливі рухи тіла, прізвиська та образи сексуального характеру, зйомки в роздягальнях, поширення образливих чуток, сексуальні погрози, жарти тощо.

кібербулінг

- приниження за допомогою мобільних телефонів, інтернету, інших електронних пристроїв (пересилка неоднозначних фото, обзивання по телефону, знімання на відео бійок чи інших принижень і викладання відео в мережу інтернет, цуквання через соціальні мережі).

СТО Є УЧАСНИКАМИ ПРОЦЕСУ БУЛІНГ

Ситуація булінгу має колективний характер.

Як правило, булінг включає трьох основних учасників:

- # кривдник (булер);
- # потерпілий (жертва булінгу/буллі);
- # спостерігачі.

Кривдник (булер) - це той, хто безпосередньо вчиняє булінг. У разі, якщо булінг вчиняється групою осіб, то зазвичай серед кривдників виділяється лідер, а також один або декілька послідовників.

Буллі - жертва, та людина, яка зазнає цькування.

Спостерігачі (булінг може відбуватися й без них) – люди, які є свідками булінгу, можуть ставати на один або інший бік.



СПОСТЕРІГАЧІ

на боці булера

спостерігачі-прихильники – підтримують дії лідера, але самі в його діях активну участь не беруть. Серед прихильників виділяються:

- ✦ **активні** – це ті, хто активно та відкрито підтримує знуцання, наприклад, сміхом або приверненням уваги до випадку;
- ✦ **пасивні** – це ті, яким подобаються знуцання, але вони не демонструють явних ознак підтримки.

на боці буллі

активні спостерігачі-захисники, які не сприймають цькування, допомагають або намагаються допомогти людині, яку цькують;

пасивні спостерігачі-захисники, які не сприймають цькування і вважають, що повинні допомогти жертві, але не наважуються на активні дії;

байдужі спостерігачі, які не залучаються до процесу цькування та не займають чітко визначеної позиції.

Спостерігачі відіграють значну роль у процесі булінгу.

Якщо більшість стає на бік жертви та активно заявляє про це, бу

У разі, якщо більшість спостерігачів займають позицію булера або пасивну роль - то така реакція лише погіршує ситуацію та провокує булера на подальші дії (продовжити цькування жертви, зайти ще більше об'єктів для цькування тощо).

ЧИМ БУЛІНГ ВІДРІЗНЯЄТЬСЯ ВІД КОН...

Буллінг відрізняється від сварки або конфлікту кількома ознаками:

систематичність (повторюваність) дій - вчинення в різних формах насильства двічі й більше разів стосовно однієї і тієї ж людини;

злий умисел - коли метою дій кривдника є умисне заподіяння шкоди, приниження, страху, тривоги, бажання підпорядковувати іншу людину своїм інтересам або спричинити її ізоляцію від інших;

дисбаланс сил - кривдник сильніший за постраждалого як фізично, так і психологічно;

відсутність розкаяння в кривдника.



Буллінг необхідно зупиняти, замовчування проблеми не вирішить її,

ЩО РОБИТИ, КОЛИ ТИ Є СВІДКОМ

1. Одразу клич на допомогу дорослих, які є поруч (це необхідно зупинити).
2. Якщо булер встиг піти до того, як втрутилися дорослі - до-поможи буллі (жертві) дочекатися допомоги, будь поруч.
3. Розкажи дорослим все, що побачив (-ла).
4. Розкажи вдома про ситуацію, свідком якої ти став/стала.

Якщо твій друг чи подруга поділилися з тобою, що вони потрапили у ситуацію булінгу, обов'язково говори з ними про це - вони потребують твоєї підтримки. Порадь звернутися по допомогу до дорослих, яким ви довіряєте. Запропонуй бути поруч під час розмови із дорослими.



ЩО РОБИТИ, КОЛИ СИТУАЦІЯ БУЛІНГУ

1. Якщо є можливість, намагайся уникнути сварки, вдай, що тобі байдуже та йди.
2. Якщо ситуація не дозволяє піти, зберігай спокій, використовуй гумор – цим можна спантеличити кривдника (булера).
3. Стримуй гнів і злість, адже це саме те, чого домагається кривдник.
4. Не вступай у бійку. Кривдник тільки й чекає приводу, щоб застосувати силу.
5. Якщо булер не зупиняється і справа дійшла до бійки - клич на допомогу (кричи).

На жаль, буває так, що люди, проходячи повз, можуть не надати значення тому, що відбувається. Саме крики про допомогу можуть звернути увагу інших дорослих та зупинити булера.

Необхідно бути сильною людиною, щоб наважитися та попросити про допомогу (але ти маєш зробити це!)

6. Не залишай цю ситуацію без уваги. Розкажи батькам або іншим дорослим, яким ти довіряєш. Разом із ними (або без них) звернись до класного керівника, психолога/соціального педагога твого навчального закладу, а в разі їхньої неспроможності владнати ситуацію - до завуча або директора.

Найперше, необхідно подумати та визначити перелік тих людей, до кого ти можеш звернутися по допомогу. Нижче наведений приблизний перелік, зроби помітки, до кого ти міг/могла б звернутися (допиши свої варіанти):

- | | | |
|---|--|--|
| <input type="checkbox"/> батьки | <input type="checkbox"/> бабуся/дідусь | <input type="checkbox"/> сусід/сусідка |
| <input type="checkbox"/> друг/подруга з твого навчального закладу | <input type="checkbox"/> друг/подруга не з твого навчального закладу | <input type="checkbox"/> адміністрація навчального закладу |
| <input type="checkbox"/> старший (-ша) брат/сестра | <input type="checkbox"/> класний керівник | <input type="checkbox"/> вчитель |
| <input type="checkbox"/> батьки булера | <input type="checkbox"/> поліція | <input type="checkbox"/> соціальний педагог |
| <input type="checkbox"/> психолог | <input type="checkbox"/> ... | <input type="checkbox"/> ... |

7. Якщо вчителі та адміністрація навчального закладу не допомогли - звертайся до поліції або зателефонуй на Націо-нальну «гарячу» лінію за номером 116 111.

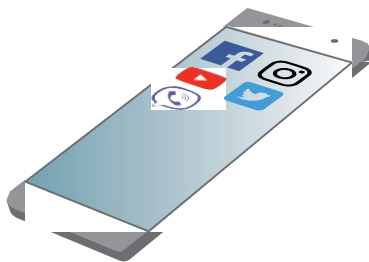


Якщо булером є вчитель – звернись по допомогу до дорослого, якому довіряєш та разом (або самостійно) звернись до адміністрації школи. Якщо адміністрація школи не може допомогти – звертайся до поліції.

ЩО Є ДОКАЗОМ БУЛІНГУ

Для того, щоб поліції було легше розібратися в ситуації та покарати кривдника, необхідно мати докази факту булінгу. Серед доказів можуть бути:

- # відео (можливо, хтось зняв на телефон те, що відбувалося);
- # повідомлення на телефон або в соціальних мережах від булера (зроби «скрін» так, щоб було видно номер телефону того, хто писав, або зніми на відео переписку, переходячи на інформацію про автора смс-повідомлень (персональну сторінку/номер телефону);
- # свідки - гарний доказ, але вони можуть за різних причин відмовитись або змінити свої свідчення.



ЩО ВІДБУВАЄТЬСЯ ПІСЛЯ ТОГО, ЯК ПО

1. Працівники поліції складають протокол про вчинення адміністративного правопорушення (прикріплення доказів).
2. Справа передається на розгляд до суду (впродовж 15 днів суд знайомиться з матеріалами справи):
 - ✦ пояснення особи, яку притягують до відповідальності (булера);
 - ✦ пояснення потерпілого (буллі) та свідків;
 - ✦ висновок експерта (якщо в результаті вчинення правопорушення була завдана фізична чи психологічна шкода);
 - ✦ речові докази у вигляді зіпсованих особистих речей постраждалого;
 - ✦ письмові документи;
 - ✦ матеріали листування, в тому числі - переписки в соціальних мережах, відеоматеріали, на яких зафіксовано процес цькування.

Притягнення до адміністративної відповідальності за вчи

ЯКЕ ПОКАРАННЯ ПЕРЕДБАЧАЄТЕ ЗА...

	Штраф	Громадські роботи
За перший раз притягнення до відповідальності	від 850 до 1700 грн	від 20 до 40 годин
За повторне притягнення до відповідальності упродовж року або булінг здійснений групою осіб	від 1700 до 3400 грн	від 40 до 60 годин
Якщо керівник закладу освіти не повідомить поліцію про відомі йому випадки цькування серед учнів	оштрафують на суму від 850 до 1700 грн	виправні роботи на строк до одного місяця з відрахуванням до 20 % заробітку

або



Якщо ти не готовий (-ва) або маєш сумніви щодо того, чи по

жеш зателефонувати за номером **116 111** на Націо-
нальну дитячу «гарячу лінію».

Телефонуй із будь-якими питаннями. Консультант вислухає

Всі дзвінки анонімні (не обов'язково називати своє ім'я)





для кожної дитини

Дитячий фонд ООН (ЮНІСЕФ)
Представництво в Україні
01021, Київ, вул. Інститутська,
28
Тел.: +380 44 521 01 15
Факс: +380 44 230 25 05

- www.unicef.org/ukraine
- facebook.com/UNICEF.Ukraine
- twitter.com/unicef_ua
- [@unicef_ukraine](https://twitter.com/unicef_ukraine)



Громадська організація
«Всеукраїнський громадський центр
«Волонтер»
м. Київ, вул. Олександра Довженка, 2,
кабінет 53
Тел.: +380 44 227 63 03

© Представництво Дитячого фонду ООН (ЮНІСЕФ) в Україні, 2020
© Громадська організація «Всеукраїнський громадський центр «Волонтер», 2020

